

PROJEKTO NUMERIS	ETAPAS	METAI
JR-2024.04-TDP-ESO	TDP	2024

OBJEKTAS: Gyvenamosios paskirties (trijų ir daugiau butų (daugiabučiai)) pastato Molėtuose, Inturkės g. 1, atnaujinimo (modernizavimo) projektas



OBJEKTO VIETA: Inturkės g. 1, Molėtai

ETAPAS: Techninis darbo projektas

STATYBOS RŪŠIS: Elektros inžinerinių įrenginių perkėlimas

INVESTICINIS NUMERIS: E2N7458877

STATYTOJAS: UAB „Molėtų švara“

PAREIGOS	V. PAVARDĖ	PARAŠAS	DATA
PV	J. Žilinskė Atestato Nr. A 2144		2024-06
PDV	E. Balčiūnas Atestato Nr. 40625		2024-06

Nuolatinio Lietuvos gyventojų individualios veiklos vykdymo pažyma Nr. 1324023
El. paštas: jogiler@gmail.com

1. PROJEKTO TURINYS

1.	PROJEKTO TURINYS	2
2.	PROJEKTO PRITARIMŲ LENTELĖ	3
3.	PROJEKTO BENDRIEJI RODIKLIAI	4
4.	AIŠKINAMASIS RAŠTAS.....	5
4.1	Projektavimo užduotis	5
4.2	Patikimumo kategorija.....	5
4.3	Darbų vykdymo planas	5
4.4	Projektuojamų darbų aprašymas	5
4.5	Įžeminimas.....	5
4.6	Darbuotojų saugos ir sveikatos reikalavimai statybvietei.....	5
4.7	Gaisrinė sauga.....	7
4.8	Apsaugos nuo elektros poveikio priemonės	7
4.9	Kabelių linijos.....	8
4.10	Apsaugos nuo elektros poveikio priemonės	8
5.	PRIEDAI	10
5.1	Elektros inžinerinių įrenginių perkėlimo sąlygos	11
5.2	Esamos situacijos fotofiksacija	12
5.3	Užsakovo pritarimas projektiniams sprendiniams	13
6.	TEISĖS AKTAI IR KITI DOKUMENTAI BEI DUOMENYS KURIAIS VADOVAUJANTIS PARENGTAS PROJEKTAS.....	16
7.	BRĖŽINIAI	17
7.1	Elektros tinklų planas. Mastelis 1:200	18
7.2	Fasado 1-4 vaizdas su elektrotechnikos tinklais	19
7.3	Elektros tinklų schema.....	20
8.	DARBŲ KIEKIŲ, MEDŽIAGŲ IR ĮRENGINIŲ POREIKIŲ ŽINIARAŠTIS	21
9.	SĄMATOS.....	22

2. PROJEKTO PRITARIMŲ LENTELĖ

Eil. Nr.	Institucija	Asmuo	Data	Pastabos
1.				
2.				
3.				
4.				
5.				

Nuolatinio Lietuvos gyventojų individualios veiklos vykdymo pažyma Nr. 1324023 El. paštas: jogiler@gmail.com	JR-2024.04-TDP-ESO	Lapas	Lapų
		3	22


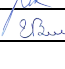
3. PROJEKTO BENDRIEJI RODIKLIAI

Techniniai rodikliai

Pavadinimas	Mato vnt.	Kiekis	Pastabos
Inžineriniai tinklai			
Bendras kiekvienos paskirties inžinerinių tinklų ilgis:	km	-	
Kiekvienos paskirties inžinerinių tinklų ilgis:			
Požeminės dalies			
10 kV	km	-	
0,4 kV	km	-	
Antžeminės dalies	km	-	
Inžinerinių tinklų apsaugos zonos plotis	m	2	
Elektros tinklų laidininkų skaičius ir skerspjūvis:			
0,4 kV	Vnt/mm ²	-	
Įrenginiai			
KAS-3195, KAS-3074, KAS-3196	Vnt	3	

Ekonominiai rodikliai

Eil. Nr.	SUVESTINIŲ IŠLAIDŲ ŠAMATA	Kaina EUR. su PVM
1.	ENERGETIKOS OBJEKTŲ STATYBA BEI ĮRENGIMAS: 1) Medžiagos, demontavimo ir montavimo darbai	1948,10
2.	STATYTOJO (UŽSAKOVO) REZERVAS	97,41
3.	VISO (EUR)	2045,51

KVAL. DOK. NR.	Nuolatinio Lietuvos gyventojo individualios veiklos vykdymo pažyma Nr. 1324023 El. paštas: jogiler@gmail.com				ENERGETIKOS OBJEKTO PROJEKTO PAVADINIMAS Gyvenamosios paskirties (trijų ir daugiau butų (daugiabučiai)) pastato Molėtuose, Inturkės g. 1, atnaujinimo (modernizavimo) projektas			
A 2144	PV	J. Žilinskė		2024-06	ENERGETIKOS OBJEKTO NR. IR PAVADINIMAS	Laida		
40625	PDV	E. Balčiūnas		2024-06			Projekto bendrieji rodikliai	0
ETAPAS	STATYTOJAS UŽSAKOVAS				DOKUMENTO ŽYMUO		Lapas	Lapų
TDP	UAB „Molėtų švara“				JR-2024.04-TDP-ESO.BD		4	22

4. AIŠKINAMASIS RAŠTAS

4.1 Projektavimo užduotis

Projektas yra parengtas vadovaujantis AB „Energijos skirstymo operatorius“ elektros inžinerinių įrenginių perkėlimo sąlygomis. Investicinio projekto Nr. E2N7458877.

4.2 Patikimumo kategorija

Esamas vartotojas po visų elektros tinklų ir įrenginių perkėlimo (rekonstravimo) darbų prie skirstomųjų tinklų yra prijungiamas pagal III patikimumo kategorijos reikalavimus.

4.3 Darbų vykdymo planas

Projekto įgyvendinimo darbai bus vykdomi vienu etapu, vartotojų vienkartinio atjungimo laikas neviršys teisės aktuose numatyto laiko. Nedarbo laiku vartotojam privalo būti atstatytas elektros tiekimas pagal III kategorijos reikalavimus.

4.4 Projektuojamų darbų aprašymas

Projekte yra numatoma atkelti per fasado apšiltinimo sluoksnį atkelti esamas komercines apskaitos spintas (KAS-3195, KAS-3074 ir KAS-3196), esamą oro kabelinės linijos atvadą ir esamą oro kabelinę liniją. Atkeliamą esamą oro kabelinę liniją numatoma kloti ventiliuojamame fasade behalogeniniame vamzdyje.

Baigus darbus atstatomas gerbūvis, išlyginamas paviršius, atstatomos dangos, išvežamos šiukšlės.


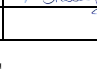
Visi darbai, kurie gali būti pagrįstai laikomi būtinais instaliavimo darbų užbaigimui ir tinkamam sistemų eksploatavimui, turi būti privalomai atlikti nepriklausomai nuo to ar jie yra parodyti brėžiniuose arba apibūdinti šiame dokumente ar ne. Visi pakeitimai atlikti darbų metu turi būti taisomi rangovo, paruošiant naujus brėžinius pagal atliktus darbus, kuriuos būtina suderinti su techninio projekto rengėjais.

4.5 Įžeminimas

Pažeidus esamų įrengiamų įžeminimą, jį būtina atstatyti. KAS ar KS/KAS spintų, ar atramos, nuo kurios tiesiamas atvadą, įžeminimo įrenginio varža turi būti ne didesnė kaip 10 Ω , o elektros linijos, nuo kurios įrengtas atvadą, apsauginio nulinio laido pakartotinių įžeminimo įrenginių atstojamo ji varža ne didesnė kaip 10 Ω . Vartotojo įžeminimo įrenginių varža turi būti ne didesnė kaip 10 Ω .

4.6 Darbuotojų saugos ir sveikatos reikalavimai statybvietei

Statybvietėse nuostatais Nr. A1-22/D1-34“ patvirtintais Lietuvos Respublikos Socialinės apsaugos ir darbo, bei Aplinkos ministerijose 2008m. sausio 15 d., Darbo įrenginių naudojimo bendraisiais nuostatais, Darbuotojų aprūpinimo asmeninėmis apsauginėmis priemonėmis nuostatais, Saugos ir sveikatos apsaugos

KVAL. DOK. NR.	Nuolatinio Lietuvos gyventojo individualios veiklos vykdymo pažyma Nr. 1324023 El. paštas: jogiler@gmail.com				ENERGETIKOS OBJEKTO PROJEKTO PAVADINIMAS Gyvenamosios paskirties (trijų ir daugiau butų (daugiabučiai)) pastato Molėtuose, Inturkės g. 1, atnaujinimo (modernizavimo) projektas		
A 2144 40625	PV PDV	J. Žilinskė E. Balčiūnas	 	2024-06 2024-06	ENERGETIKOS OBJEKTO NR. IR PAVADINIMAS Aiškinamasis raštas	Laida 0	
ETAPAS	STATYTOJAS UŽSAKOVAS				DOKUMENTO ŽYMUO	Lapas	Lapų
TDP	UAB „Molėtų švara“				JR-2024.04-TDP-ESO.AR	5	22

ženklų naudojimo nuostatais, Saugos ir sveikatos taisyklėmis statyboje DT5-00 ir kitais galiojančiais darbų saugos ir sveikatos teisės aktais, techniniais reglamentais, standartais, metodiniais nurodymais.

Pagal darbuotojų įrengimo statybvietėse nuostatus Statytojas (užsakovas) arba statinio statybos valdytojas užtikrina, kad, prieš pradėdamas statybvietės įrengimo darbus, darbuotojų saugos ir sveikatos reikalavimai konkrečiai statybvietai būtų nustatyti statinio techniniame projekte, konkrečios priemonės, užtikrinančios darbuotojų saugą ir sveikatą statinio statybos metu, būtų nustatytos statybos darbų technologijos projekte, vadovaujantis šių Nuostatų 13.2 punkto reikalavimais.

Darbų, susijusių su konkrečiais pavojais darbuotojų saugai ir sveikatai statybvietėse, sąrašas:

1. Darbai, keliantys darbuotojams užgriuvimo, nugrimzdimo arba kritimo pavojų, kurių rizika padidėja dėl statybos pobūdžio, darbo metodų arba aplinkos sąlygų darbo vietoje arba statybvietėje.

2. Darbai, kurie dėl naudojamų cheminių ir biologinių medžiagų kelia darbuotojų saugai ir sveikatai darbe ypatingą pavojų arba kuriuos dirbant teisės aktuose nustatyti privalomi sveikatos tikrinimai.

3. Darbai su jonizuojančiosios spinduliuotės šaltiniais, kai būtina nustatyti kontroliuojamą ir prižiūrimą teritoriją.

4. Darbai arti aukštos įtampos tinklų (laidų).

5. Darbai, kuriuos vykdant yra pavojus nuskęsti.

6. Šulinių ir tunelių statyba, požeminiai žemės darbai.

7. Darbai po vandeniu naudojant naro reikmenis.

8. Darbai kesonuose ir darbai baro kamerose.

9. Darbai naudojant sprogiąsias medžiagas.

10. Surenkamųjų sunkių elementų montavimas ir išardymas.

Kai statant dirbs daugiau nei viena įmonė, paskirti saugos ir sveikatos darbe koordinatorių, kuris privalo:

- Parengti arba pavesti parengti planą asmenims, turintiems teisę rengti saugos ir sveikatos darbe priemonių planus statybvietėms, kuriame būtina nustatyti taikomus saugos ir sveikatos darbe reikalavimus, ten kur reikia, atsižvelgti ir į statybvietėje vykdomą gamybinę veiklą.

- Be to, šiame plane privalo būti numatytos specialios saugos ir sveikatos darbe priemonės darbams, nurodytiems "Darbuotojų įrengimo statybvietėse nuostatuose", patvirtintuose Lietuvos Respublikos socialinės apsaugos ir darbo ministrės ir Lietuvos respublikos aplinkos ministro 2008 m. sausio 15 d. įsakymu Nr. A1-22/D1-34" priede.

Prieš statybos darbų pradžią statybvietėje turi būti nustatytos pavojingos zonos, kuriose nuolat veikia arba gali atsirasti rizikos veiksniai.

Pavojingos zonos, kuriuose nuolat veikia pavojingi ir/arba kenksmingi veiksniai, turi būti aptvertos apsauginiais aptvarais, kad kliudytų žmonėms, neturintiems teisę patekti į tokias zonas.

Prieš naudojimą ir naudojimo metu kopėčios bandomos gamintojo dokumentuose nurodyta tvarka.

Priemonės, skirtos darbo vietai paaukštinti, turi būti stabilios, turėti lygų darbo paviršių be didesnių kaip 5 mm plyšių. Jei jos aukštesnės kaip 1,3 m - privalo turėti aptvarus, apsaugančius darbuotojus ir daiktus nuo kritimo.

Įrengiant arba ardant kolektyvines saugos priemones turi būti naudojami saugos diržai, patikimai pritvirtinti prie specialių tvirtinimo įtaisų ar statinio konstrukcijų.

Jei darbai atliekami didesniame kaip 5 m aukštyje nuo žemės paviršiaus, perdengimo arba darbo pakloto, kai pagrindinė priemonė, apsaugojanti nuo kritimo, yra saugos diržas, darbuotojai privalo turėti

Nuolatinio Lietuvos gyventojų individualios veiklos vykdymo pažyma Nr. 1324023 El. paštas: jogiler@gmail.com	JR-2024.04-TDP-ESO	Lapas	Lapų
		6	22

aukštalipio kvalifikaciją. Naujus darbuotojus, atliekančius aukštalipio darbus, vienerius metus turi prižiūrėti patyrę darbuotojai, paskirti darbdavio įsakymu ar kitu tvarkomuoju dokumentu.

Prieš statybos darbų pradžią įrengti laikinas buitines patalpas, kurios atitiktų saugos ir sveikatos darbe bendruosius minimalius reikalavimus darbuotojų įrengimui statybvietyse.

Elektros įrenginiai ir jų instaliacija:

- Elektros instaliacijos turi būti suprojektuotos ir įrengtos taip, kad nekiltų gaisro arba sprogo pavojus; asmenys turi būti atitinkamai apsaugoti nuo nelaimingų atsitikimų pavojaus dėl tiesioginio ar netiesioginio kontakto su elektros instaliacija.

4.7 Gaisrinė sauga

Darbuotojai turi būti instruktuojami, žinoti ir vykdyti priešgaisrinės saugos taisyklių reikalavimus.

Priešgaisrinė sauga – eksploatuojamose įrenginiuose, sandėliuojant medžiagas ir vykdant darbus (suvirinimo ir t.t.) negalima atmesti gaisrui kilti galimybes. Visuomet turi būti parengtos ir tvarkingos pirminės gaisro gesinimo priemonės ir apmokyti priešgaisrinės saugos taisyklių dirbantieji. Dirbantieji turi žinoti, kad degančios ir karštos medžiagos gali išskirti į aplinką nuodingas medžiagas. Lengvai užsiliepsnojančios medžiagos ir daiktai turi būti sandėliuojami taip, kad kilus gaisrui, jie negalėtų iš karto užsidegti.

Vykdyti darbus gali teoriškai ir praktiškai išmokytas elektrotechninis personalas (nustatyta tvarka atestuotas ir turintis dokumentus, kuriais suteiktos atitinkamos elektrotechninio personalo teisės).

4.8 Apsaugos nuo elektros poveikio priemonės

Apsauginės priemonės skirtos elektros įrenginiuose dirbantiems darbuotojams apsaugoti nuo elektros srovės, elektrostatinio, elektromagnetinio lauko ir elektros lanko bei jo degimo produktų poveikio, kritimo iš aukščio ir pan. Aprūpinant darbuotojus asmeninėmis apsauginėmis priemonėmis reikia vadovautis Darbuotojų aprūpinimo asmeninėmis apsauginėmis priemonėmis nuostatais, patvirtintais Lietuvos Respublikos socialinės apsaugos ir darbo ministerijos įsakymu 2007 m. lapkričio 26 d. Nr. A1-331.

Apsauginės priemonės:

- Izoliuojančios operatyvinės lazdos, izoliuojančios replės, įtampos indikatoriai įtampos nebuvimui nustatyti ir įtampos indikatoriai fazavimui.

- Izoliuojančios matavimo lazdos, srovės matavimo replės.

- Įrankiai su izoliuotomis rankenomis.

- Guminės dielektrinės pirštinės, batai, kaliošai.

- Kilnojamieji įžemikliai.

- Ekranuojantys komplektai.

- Laikini aptvarai, apsaugos nuo elektros ženklai, izoliuojantys gaubtukai ir antdėklai.

- Apsaugos akiniai ir skydeliai, brezentinės arba kitos medžiagos pirštinės, apsaugos diržai, apsaugos lynai, apsauginiai šalmai.

Visos apsauginės priemonės turi atitikti galiojančius standartus, o jų naudojimas – šių taisyklių reikalavimus. Jeigu gamyklos gamintojos instrukcija nesutampa su EST reikalavimais, reikia vadovautis gamyklos gamintojos instrukcijomis.

Nuolatinio Lietuvos gyventojų individualios veiklos vykdymo pažyma Nr. 1324023 El. paštas: jogiler@gmail.com	JR-2024.04-TDP-ESO	Lapas	Lapų
		7	22

Nurodyta apsauginės priemonės vardinė įtampa neturi būti mažesnė už įrenginio, kuriame ji bus naudojama, įtampą.

Leidžiama naudotis tik tomis apsauginėmis priemonėmis, kurios darbuotojų saugos ir sveikatos norminių aktų nustatyta tvarka yra išbandytos ir patikrintos.

Kiekvienas asmuo, prieš naudodamasis apsaugine priemone, turi įsitikinti, kad ji yra išbandyta, nėra pažeista, ir patikrinti, ar jos naudojamos pagal paskirtį.

Apsauginės priemonės turi būti naudojamos pagal gamintojų nurodytą paskirtį. Naudoti šias priemones kitiems tikslams draudžiama.

Draudžiama darbo metu liesti apsauginių priemonių izoliuojančią dalį virš ribojamojo žiedo ar atramos.

Pažeidus izoliuojančios apsauginės priemonės izoliacinę dangą arba esant kitiems netvarkingumams, dirbti su ja draudžiama. Draudžiama naudotis apsaugos nuo elektros apsauginėmis priemonėmis esant rūkui, lyjant, jei to nenumatė gamintojas.

4.9 Kabelių linijos

Darbuotojų, dirbančių kabelių linijose, saugai ir sveikatai užtikrinti būtina kabelį atjungti (išjungti), elektriškai iškrauti ir įžeminti atjungimo (išjungimo) vietose iš visų pusių, iš kur gali būti įjungta įtampa. Kabelius, išeinančius (pereinančius) į oro linijas, reikia papildomai įžeminti iš oro linijos pusės, nes jose dėl įvairių priežasčių gali atsirasti įtampa.

Kasant kabelių trasose, negalima naudoti kylinių kūjų ir kitų smūginių mašinų arčiau kaip 5 m iki kabelių. Žiemą, atšildant gruntą, šilumos šaltinis negali priartėti prie kabelių arčiau kaip 15 cm.

Prieš leidžiant dirbti kabelių linijoje, būtina įsitikinti, kad kabelis tikrai atjungtas, ir tada darbo vietoje jį pradurti arba nukirpti specialiu įtaisu. Durti kabelį turi du darbuotojai, iš kurių vienas turi būti ne žemesnės kaip VK, o antras – PK.

Žemės kasimo darbai turi būti atliekami laikantis Saugos ir sveikatos taisyklių statyboje DT 5-00, patvirtintų Lietuvos Respublikos vyriausiojo valstybinio darbo inspektoriaus 2000 m. gruodžio 22 d. įsakymu Nr. 346 (Žin., 2001, Nr. 3-74), reikalavimų.

Žemės kasimo darbai prie esamų inžinerinių tinklų apsaugos zonose turi būti vykdomi rankiniu būdu ir dalyvaujant šiuos tinklus eksploatuojančių įmonių atstovams.

4.10 Apsaugos nuo elektros poveikio priemonės

Apsauginės priemonės skirtos elektros įrenginiuose dirbantiems darbuotojams apsaugoti nuo elektros srovės, elektrostatinio, elektromagnetinio lauko ir elektros lanko bei jo degimo produktų poveikio, kritimo iš aukščio ir pan. Aprūpinant darbuotojus asmeninėmis apsauginėmis priemonėmis reikia vadovautis Darbuotojų aprūpinimo asmeninėmis apsauginėmis priemonėmis nuostatais, patvirtintais Lietuvos Respublikos socialinės apsaugos ir darbo ministerijos įsakymu 2007 m. lapkričio 26 d. Nr. A1-331.

Apsauginės priemonės:

- Izoliuojančios operatyvinės lazdos, izoliuojančios replės, įtampos indikatoriai įtampos nebuvimui nustatyti ir įtampos indikatoriai fazavimui.
- Izoliuojančios matavimo lazdos, srovės matavimo replės.
- Įrankiai su izoliuotomis rankenomis.
- Guminės dielektrinės pirštinės, batai, kaliošai.

Nuolatinio Lietuvos gyventojų individualios veiklos vykdymo pažyma Nr. 1324023 El. paštas: jogiler@gmail.com	JR-2024.04-TDP-ESO	Lapas	Lapų
		8	22

- Kilnojamieji įžemikliai.
- Ekranuojantys komplektai.
- Laikini aptvarai, apsaugos nuo elektros ženklai, izoliuojantys gaubtukai ir antdėklai.
- Apsaugos akiniai ir skydeliai, brezentinės arba kitos medžiagos pirštinės, apsaugos diržai, apsaugos lynai, apsauginiai šalmai.

Visos apsauginės priemonės turi atitikti galiojančius standartus, o jų naudojimas – šių taisyklių reikalavimus. Jeigu gamyklos gamintojos instrukcija nesutampa su EST reikalavimais, reikia vadovautis gamyklos gamintojos instrukcijomis.

Nurodyta apsauginės priemonės vardinė įtampa neturi būti mažesnė už įrenginio, kuriame ji bus naudojama, įtampą.

Leidžiama naudotis tik tomis apsauginėmis priemonėmis, kurios darbuotojų saugos ir sveikatos norminių aktų nustatyta tvarka yra išbandytos ir patikrintos.

Kiekvienas asmuo, prieš naudodamasis apsaugine priemone, turi įsitikinti, kad ji yra išbandyta, nėra pažeista, ir patikrinti, ar jos naudojamos pagal paskirtį.

Apsauginės priemonės turi būti naudojamos pagal gamintojų nurodytą paskirtį. Naudoti šias priemones kitiems tikslams draudžiama.

Draudžiama darbo metu liesti apsauginių priemonių izoliuojančią dalį virš ribojamojo žiedo ar atramos.

Pažeidus izoliuojančios apsauginės priemonės izoliacinę dangą arba esant kitiems netvarkingumams, dirbti su ja draudžiama. Draudžiama naudotis apsaugos nuo elektros apsauginėmis priemonėmis esant rūkui, lyjant, jei to nenumatė gamintojas.

Nuolatinio Lietuvos gyventojų individualios veiklos vykdymo pažyma Nr. 1324023 El. paštas: jogiler@gmail.com	JR-2024.04-TDP-ESO	Lapas	Lapų
		9	22

5. PRIEDAI

5.1. Elektros inžinerinių įrenginių perkėlimo sąlygos

5.2. Esamos situacijos fotofiksacijos

5.3. Užsakovo pritarimas projektiniams sprendiniams

Nuolatinio Lietuvos gyventojų individualios veiklos vykdymo pažyma Nr. 1324023 El. paštas: jogiler@gmail.com	JR-2024.04-TDP-ESO	Lapas	Lapų
		10	22

ELEKTROS INŽINERINIŲ ĮRENGINIŲ PERKĖLIMO SĄLYGOS

1. Šios elektros įrenginių perkėlimo sąlygos išduodamos - AB "Energijos skirstymo operatorius" (toliau - Bendrovė) prie daugiabučio (-ų) gyv. namo (-ų) įrengtos (-ų) komercinės (-ių) apskaitos spintos (-ų) (toliau – KAS) ir/arba komercinės (-ių) apskaitos spintos (-ų) su tranzitine dalimi (toliau – KS/KAS) ir/arba kabelinės (-ių) spintos (-ų) (toliau – KS) perkėlimui.

2. Kliento veiksmai įgyvendinant sąlygas:

2.1. Užsisakykite Bendrovei priklausančių KAS ir/arba KS/KAS ir/arba KS perkėlimo projektą (pasirinkite nepriklausomą reikiamą kvalifikaciją turinčią projektavimo įmonę arba projektuotoją).

2.2. Asmuo, kuris yra įrenginių perkėlimo užsakovas arba jo įgaliotas asmuo turi užpildyti formą ([spausti čia](#)), kad būtų suteiktas investicinis numeris.

2.3. Pasirašykite „Inžinerinių tinklų projektavimo sutartį“ www.eso.lt/lt/eso-partneriams/projektuotojams_2205/elektros-dalis/inzineriniu-tinklu-projektavimo-sutartis, ši sutartis pateikiama kartu su parengtu projektu derinimui.

2.4. Parengtą projektą (skaitmeninę versiją) derinimui/tvirtinimui pateikite per www.eso.lt/lt/eso-partneriams/elektros-partneriams/dokumentu-pateikimas.

2.5. Susipažinkite su Bendrovei priklausančių inžinerinių tinklų ir/arba elektros įrenginių iškėlimo (rekonstrukcijos) paslaugos sutartimi ir sumokėkite įmoką. Atlikti apmokėjimą galite prisijungę Bendrovės savitarnoje www.eso.lt/savitarna, skiltyje „Paraiškos“.

2.5.1. Pagal Jūsų parengtą ir su Bendrove suderintą projektą, turite galimybę pasirinkti nepriklausomą rangovą, kuris organizuos ir vykdys skirstomojo elektros tinklo įrengimo darbus. Plačiau skaitykite www.eso.lt/lt/namams/elektra/paslaugos/fast-track-modelis.

2.6. Jūsų pasirinkta projektavimo įmonė arba projektuotojas turi:

2.6.1. suprojektuoti Bendrovei priklausančių KAS ir/arba KS/KAS ir/arba KS perkėlimą, vadovaujantis Bendrovės techniniais reikalavimais. Projekte numatyti perkeliama ir Bendrovei priklausančių apskaitos prietaisų perkėlimą;

2.6.2. projektuojant įrenginių perkėlimą įvertinti, kad po darbų įgyvendinimo būtų atstatytas elektros energijos tiekimas esamiems vartotojams.

3. Bendrovės arba Jūsų pasirinkto nepriklausomo rangovo veiksmai įgyvendinant sąlygas:

3.1. Pasirašius inžinerinių tinklų ir/arba elektros įrenginių iškėlimo (rekonstrukcijos) paslaugos sutartį (pagal šių sąlygų 2.5 punktą), rangos darbus atliks Bendrovė.

3.1.1. Pasirinkus Fast track modelį ir pasirašius trišalę sutartį (pagal šių sąlygų 2.5.1 punktą), rangos darbus atliks Jūsų pasirinktas nepriklausomas rangovas.

Klientų aptarnavimas

Klientų aptarnavimo tel. 1852 arba 8 697 61 852*
Nemokama elektros sutrikimų linija 1852
Nemokama dujų sutrikimo linija 1804
Svetainė www.eso.lt

*Ilgasis numeris apmokestinamas pagal Kliento ryšio operatoriaus plano įkainius

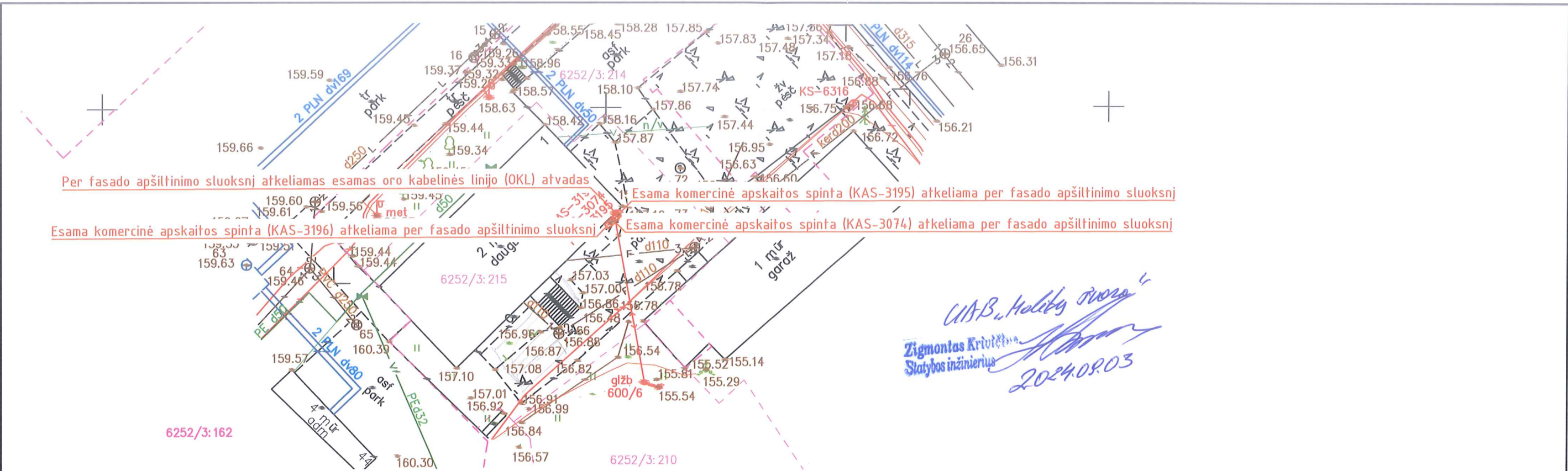
Įmonės rekvizitai

AB „Energijos skirstymo operatorius“
Laisvės pr. 10, LT-04215 Vilnius, Lietuva
El. p. info@eso.lt
Juridinio asmens kodas 304151376

PVM kodas: LT100009860612
Registro tvarkytojas VĮ Registrų centras
E. pristatymas 304151376

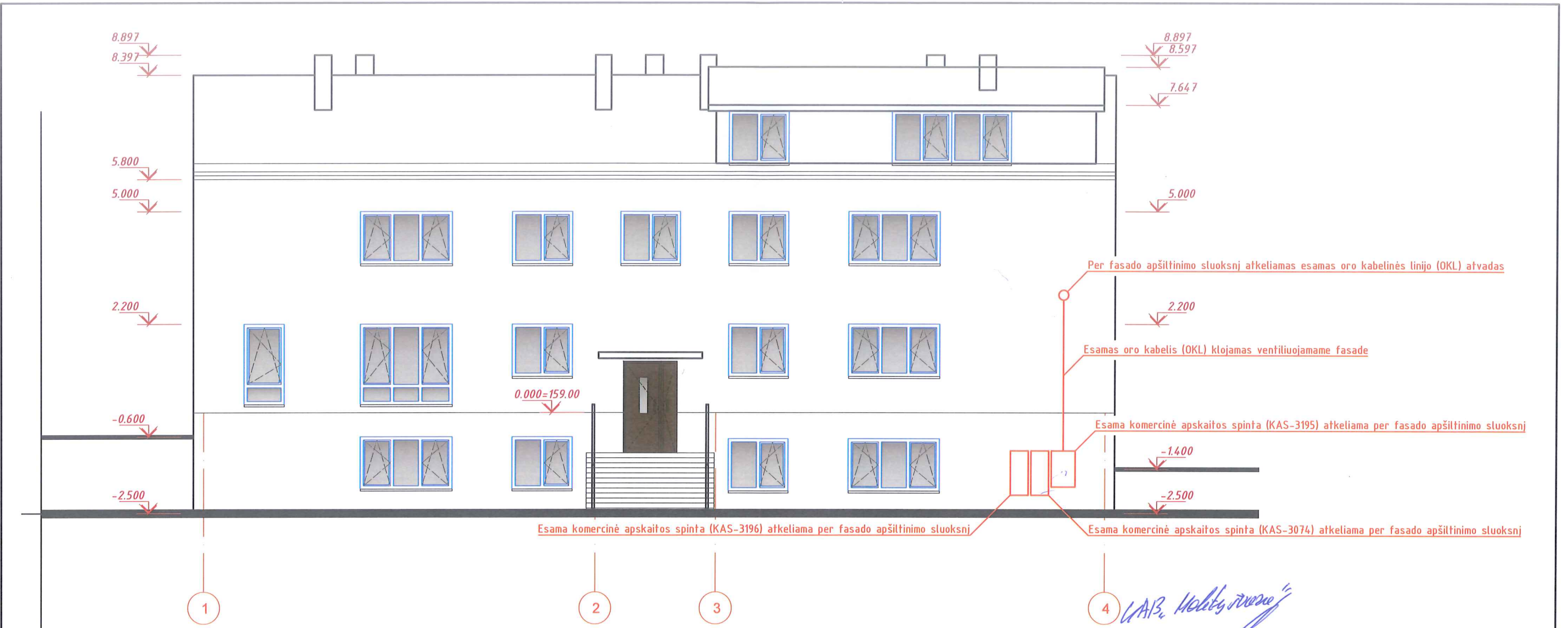
Bendrovė tvarko Jūsų asmens duomenis tik teisės aktuose apibrėžtais teisėtais pagrindais. detalesnė informacija apie Jūsų asmens duomenų tvarkymo sąlygas ir susijusias teises viešai skelbiama Bendrovės interneto svetainėje www.eso.lt





- Pastabos:
1. Visi oro kabelio (OKL) elementai turi būti fasado išorėje, laisvai prieinami ir gerai matomi. Visų oro kabelio (OKL) elementų įrengimo vietas turi būti tikslinamos statybos montavimo darbų metu.
 2. Nedarbo laiku visiems vartotojams turi būti atstatytas elektros energijos tiekimas pagal III kategorijos reikalavimus.
 3. Visus montavimo darbus atlikti vadovaujantis taisyklių "Elektros įrenginių įrengimo bendrosios taisyklės reikalavimais."

0	2024-06	STATYBOS LEIDIMUI, KONKURSUI IR STATYBAI		
LAIDA	DATA	LAIDOS STATUSAS. KEITIMŲ PRIEŽASTIS (JEI TAIKOMA)		
KVAL. PATV. DOK. NR.	NUOLATINIO LIETUVOS GYVENTOJO INDIVIDUALIOS VEIKLOS VYKDYMO PAŽYMA NR. 1324023 El. paštas: jogiler@gmail.com		STATINIO PROJEKTO PAVADINIMAS GYVENAMOSIOS PASKIRTIES (TRIJŲ IR DAUGIAU BUTŲ (DAUGIABUČIAI) PASTATO MOLĖTUOSE, INTURKĖS G. 1, ATNAUJINIMO (MODERNIZAVIMO) PROJEKTAS	
			STATINIO NUMERIS IR PAVADINIMAS 01 - GYVENAMASIS NAMAS	
A 2144	PV	J. ŽILINSKĖ	DOKUMENTO PAVADINIMAS ELEKTROS TINKLŲ PLANAS. MASTELIS 1:200	
40625	E PDV	E. BALČIŪNAS		
It	STATYTOJAS IR (ARBA) UŽSAKOVAS UAB "MOLĖTŲ ŠVARA" UAB "DAUNIŠKIS IR KO"		DOKUMENTO ŽYMUO JR-2024.04-TDP-ESO.B-01	
			LAPAS	LAPŲ
			1	1

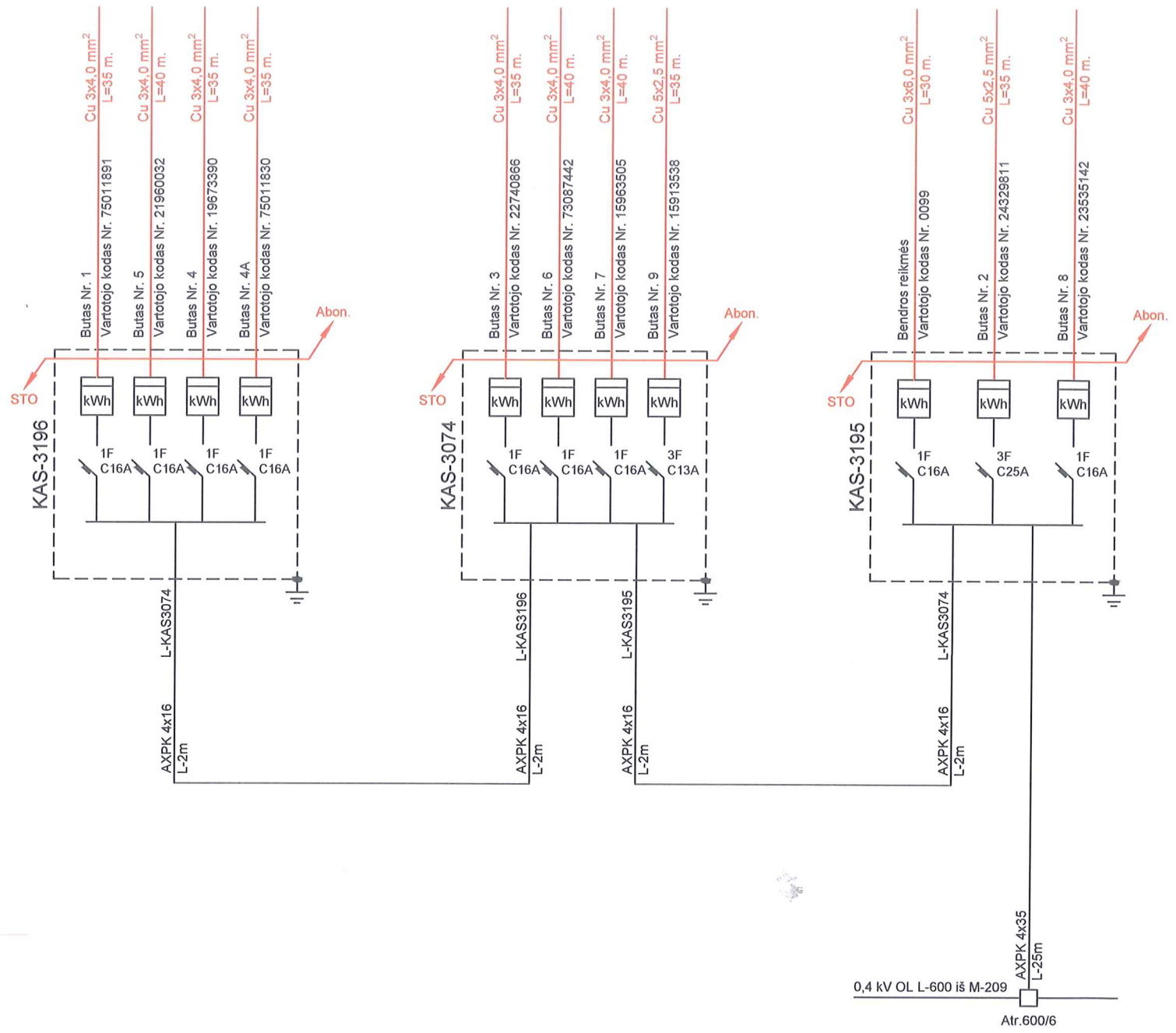


UAB "Molėtų švara"
 Zigmantas Krivickas
 Statybos inžinierius
 2024.09.03

Pastabos:

1. Visi oro kabelio (OKL) elementai turi būti fasado išorėje, laisvai prieinami ir gerai matomi. Visų oro kabelio (OKL) elementų įrengimo vietos turi būti tikslinamos statybos montavimo darbų metu.
2. Nedarbo laiku visiems vartotojams turi būti atstatytas elektros energijos tiekimas pagal III kategorijos reikalavimus.
3. Visus montavimo darbus atlikti vadovaujantis taisyklių "Elektros įrenginių įrengimo bendrosios taisyklės reikalavimais."

0	2024-06	STATYBOS LEIDIMUI, KONKURSUI IR STATYBAI			
LAIDA	DATA	LAIDOS STATUSAS. KEITIMŲ PRIEŽASTIS (JEI TAIKOMA)			
KVAL. PATV. DOK. NR.	NUOLATINIO LIETUVOS GYVENTOJO INDIVIDUALIOS VEIKLOS VYKDYMO PAŽYMA Nr. 1324023 El. paštas: jogiler@gmail.com		STATINIO PROJEKTO PAVADINIMAS GYVENAMOSIOS PASKIRTIES (TRIJŲ IR DAUGIAU BUTŲ (DAUGIABUČIAI) PASTATO MOLĖTUOSE, INTURKĖS G. 1, ATNAUJINIMO (MODERNIZAVIMO) PROJEKTAS		
A 2144	PV	J. ŽILINSKĖ	STATINIO NUMERIS IR PAVADINIMAS 01 - GYVENAMASIS NAMAS		
40625	E PDV	E. BALČIŪNAS			
			DOKUMENTO PAVADINIMAS	LAIDA	
			FASADO 1-4 VAIZDAS SU ELEKTROTECHNIKOS TINKLAIS	0	
lt	STATYTOJAS IR (ARBA) UŽSAKOVAS UAB "MOLĖTŲ ŠVARA" UAB "DAUNIŠKIS IR KO"		DOKUMENTO ŽYMUO	LAPAS	LAPŲ
			JR-2024.04-TDP-ESO.B-02	1	1



UAB "Molėtų švara"
Zigmantas Krivičius
Statybos inžinierius
2024.09.03

Pastabos:

1. Elektros tiekimo kategorija - III. Nedarbo laiku vartotojams turi būti atstatytas elektros energijos tiekimas pagal trečios kategorijos reikalavimus.
2. Butų įvadiniai kabeliai projektuojami gyvenamosios paskirties pastato (Inturkės g. 1, Molėtai) atnaujinimo (modernizavimo) projekto ("Gyvenamosios paskirties (trijų ir daugiau butų (daugiabučiai) pastato Molėtuose, Inturkės g. 1, atnaujinimo (modernizavimo) projektas") elektrotechnikos dalyje.
3. Vienlinijinėje 0,4 kV elektros tiekimo schemoje juoda spalva yra žymimi esami įrenginiai ir kabeliai, raudona spalva - projektuojami įrenginiai ir kabeliai.

0	2024-06	STATYBOS LEIDIMUI, KONKURSUI IR STATYBAI	
LAIDA	DATA	LAIDOS STATUSAS. KEITIMŲ PRIEŽASTIS (JEI TAIKOMA)	
KVAL. PATV. DOK. NR.	NUOLATINIO LIETUVOS GYVENTOJO INDIVIDUALIOS VEIKLOS VYKDYMO PAŽYMA Nr. 1324023 El. paštas: jogiler@gmail.com		STATINIO PROJEKTO PAVADINIMAS GYVENAMOSIOS PASKIRTIES (TRIJŲ IR DAUGIAU BUTŲ (DAUGIABUČIAI) PASTATO MOLĖTUOSE, INTURKĖS G. 1, ATNAUJINIMO (MODERNIZAVIMO) PROJEKTAS
A 2144	PV	J. ŽILINSKĖ	STATINIO NUMERIS IR PAVADINIMAS 01 - GYVENAMASIS NAMAS
40625	E PDV	E. BALČIŪNAS	
DOKUMENTO PAVADINIMAS ELEKTROS TINKLŲ SCHEMA			LAIDA 0
II	STATYTOJAS IR (ARBA) UŽSAKOVAS UAB "MOLĖTŲ ŠVARA" UAB "DAUNIŠKIS IR KO"		DOKUMENTO ŽYMUO JR-2024.04-TDP-ESO.B-03
			LAPAS 1
			LAPŲ 1

6. TEISĖS AKTAI IR KITI DOKUMENTAI BEI DUOMENYS KURIAIS VADOVAUJANTIS PARENGTAS PROJEKTAS

Projektas yra parengtas pagal šiuos privalomus dokumentus ir pagrindinius normatyvinius statybos dokumentus:

Eil. Nr.	Dokumento pavadinimas	Santrauka
1.	Statybos darbai. Statinio statybos priežiūra. Galiojanti suvestinė redakcija 2024 m. gegužės 9 d.	STR 1.06.01:2016
2.	Statinio projektavimas, projekto ekspertizė. Galiojanti suvestinė redakcija 2024 m. liepos 11 d.	STR 1.04.04:2017
3.	Elektros įrenginių įrengimo bendrosios taisyklės. Galiojanti suvestinė redakcija 2023 m. spalio 27 d.	EĮĮBT
4.	Elektros linijų ir instaliacijos įrengimo taisyklės. Galiojanti suvestinė redakcija 2022 m. gegužės 13 d.	ELIĮT
5.	Saugos eksploatuojant elektros įrenginius taisyklės. Galiojanti suvestinė redakcija 2024 m. gegužės 25 d.	SEEĮT
6.	Skirstyklų ir pastočių elektros įrenginių įrengimo taisyklės. Galiojanti suvestinė redakcija 2020 m. lapkričio 1 d.	Nr. 1-303
7.	Elektros tinklų apsaugos taisyklės. Galiojanti suvestinė redakcija 2022 m. liepos 23 d.	Nr. 1-93
8.	Statinio projekto. Lauko inžinerinių tinklų grafiniai ženklai.	LST 1569:2000
9.	Statinio projektas. Bendrieji įforminimo reikalavimai.	LST 1516:2015
10.	Atliekų tvarkymo taisyklės. Galiojanti suvestinė redakcija 2023 m. liepos 25 d.	Nr. 217
11.	AB „Elektros skirstymo operatorius“ techniniai reikalavimai medžiagoms, įrenginiams ir projektams	

Nuolatinio Lietuvos gyventojų individualios veiklos vykdymo pažyma Nr. 1324023 El. paštas: jogiler@gmail.com	JR-2024.04-TDP-ESO	Lapas	Lapų
		16	22

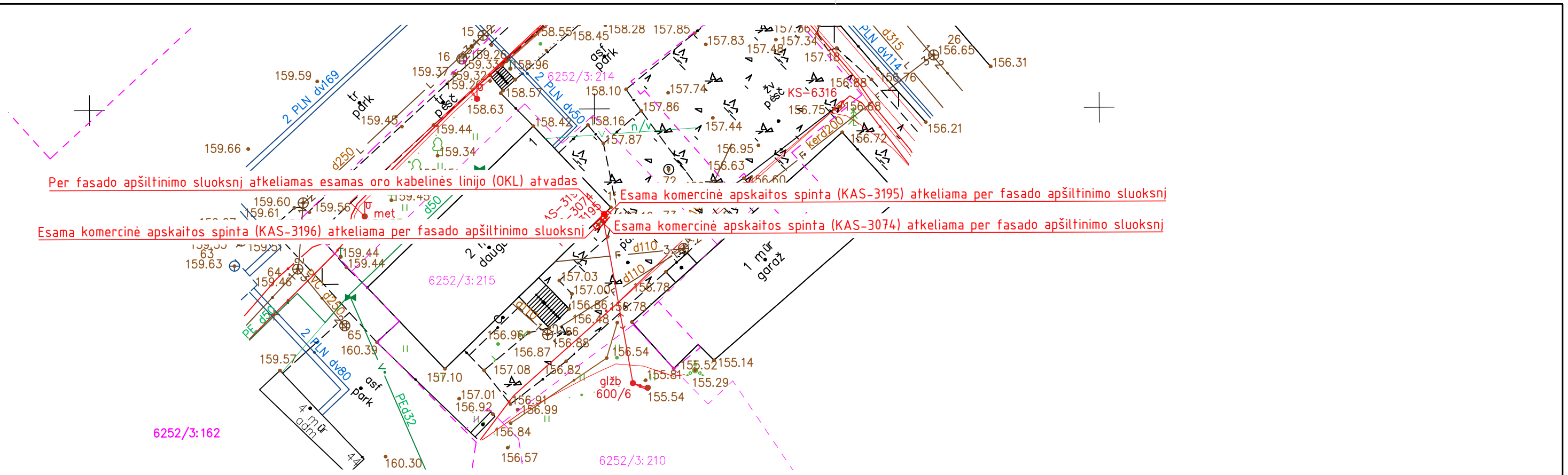
7. BRĖŽINIAI

7.1. Elektros tinklų planas. Mastelis 1:200

7.2. Fasado 1-4 vaizdas su elektrotechnikos tinklais

7.3. Elektros tinklų schema

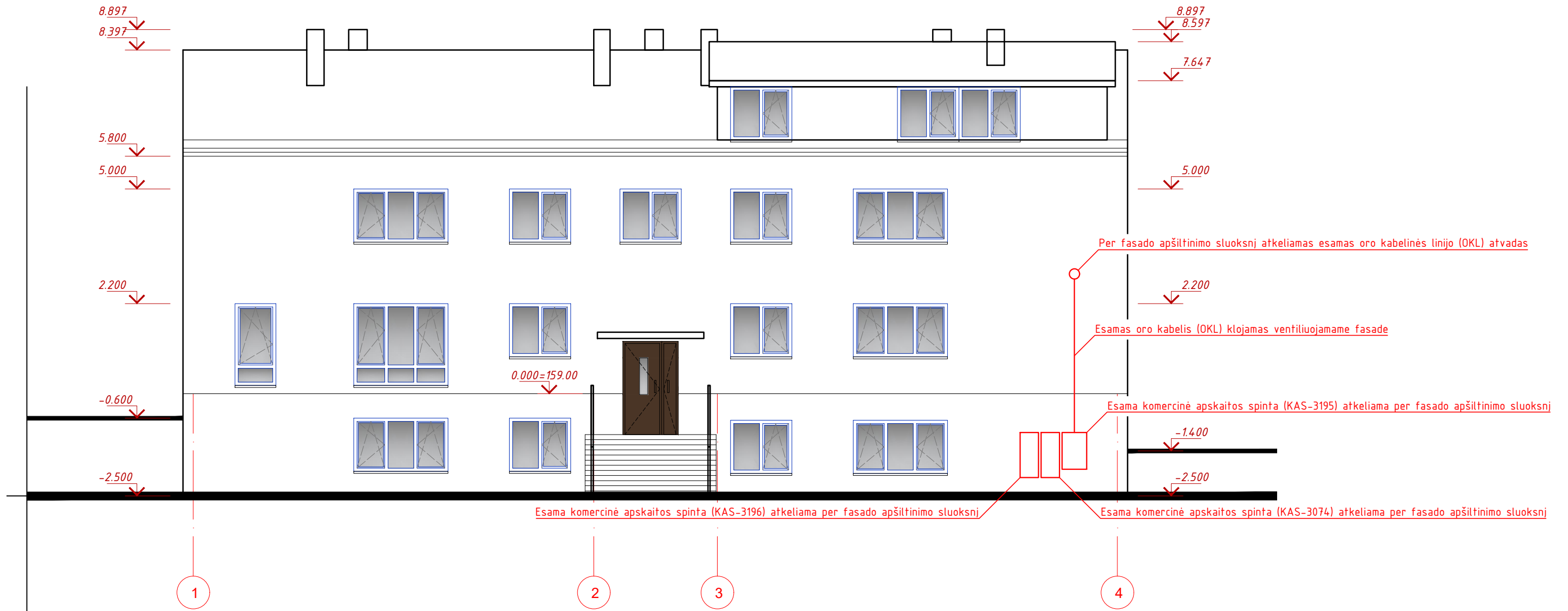
Nuolatinio Lietuvos gyventojų individualios veiklos vykdymo pažyma Nr. 1324023 El. paštas: jogiler@gmail.com	JR-2024.04-TDP-ESO	Lapas	Lapų
		17	22



Pastabos:

1. Visi oro kabelio (OKL) elementai turi būti fasado išorėje, laisvai prieinami ir gerai matomi. Visų oro kabelio (OKL) elementų įrengimo vietos turi būti tikslinamos statybos montavimo darbų metu.
2. Nedarbo laiku visiems vartotojams turi būti atstatytas elektros energijos tiekimas pagal III kategorijos reikalavimus.
3. Visus montavimo darbus atlikti vadovaujantis taisyklių "Elektros įrenginių įrengimo bendrosios taisyklės reikalavimais."

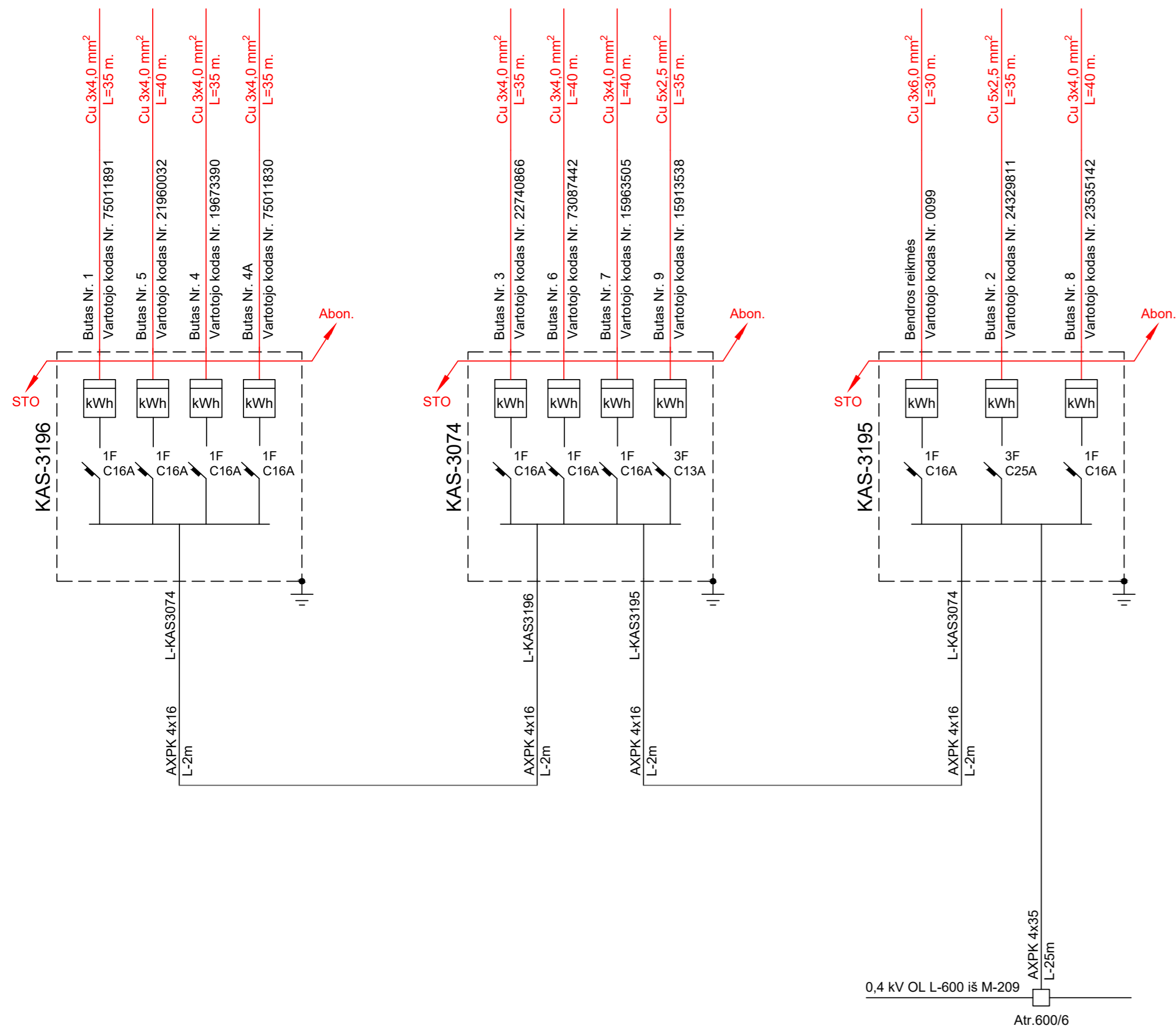
0	2024-06	STATYBOS LEIDIMUI, KONKURSAI IR STATYBAI							
LAIDA	DATA	LAIDOS STATUSAS. KEITIMŲ PRIEŽASTIS (JEI TAIKOMA)							
KVAL. PATV. DOK. NR.	NUOLATINIO LIETUVOS GYVENTOJO INDIVIDUALIOS VEIKLOS VYKDYMO PAŽYMA Nr. 1324023 El. paštas: jogiler@gmail.com				STATINIO PROJEKTO PAVADINIMAS GYVENAMOSIOS PASKIRTIES (TRIJŲ IR DAUGIAU BUTŲ (DAUGIABUČIAI) PASTATO MOLĖTUOSE, INTURKĖS G. 1, ATNAUJINIMO (MODERNIZAVIMO) PROJEKTAS				
A 2144	PV	J. ŽILINSKĖ	STATINIO NUMERIS IR PAVADINIMAS						
40625	E PDV	E. BALČIŪNAS	01 - GYVENAMASIS NAMAS						
				DOKUMENTO PAVADINIMAS				LAIDA	
				ELEKTROS TINKLŲ PLANAS. MASTELIS 1:200				0	
lt		STATYTOJAS IR (ARBA) UŽSAKOVAS UAB "MOLĖTŲ ŠVARA" UAB "DAUNIŠKIS IR KO"			DOKUMENTO ŽYMUO JR-2024.04-TDP-ESO.B-01			LAPAS 1	LAPŲ 1



Pastabos:

1. Visi oro kabelio (OKL) elementai turi būti fasado išorėje, laisvai prieinami ir gerai matomi. Visų oro kabelio (OKL) elementų įrengimo vietas turi būti tikslinamos statybos montavimo darbų metu.
2. Nedarbo laiku visiems vartotojams turi būti atstatytas elektros energijos tiekimas pagal III kategorijos reikalavimus.
3. Visus montavimo darbus atlikti vadovaujantis taisyklių "Elektros įrenginių įrengimo bendrosios taisyklės reikalavimais."

0	2024-06	STATYBOS LEIDIMUI, KONKURSUI IR STATYBAI			
LAIDA	DATA	LAIDOS STATUSAS. KEITIMŲ PRIEŽASTIS (JEI TAIKOMA)			
KVAL. PATV. DOK. NR.	NUOLATINIO LIETUVOS GYVENTOJO INDIVIDUALIOS VEIKLOS VYKDYMO PAŽYMA Nr. 1324023 El. paštas: jogiler@gmail.com		STATINIO PROJEKTO PAVADINIMAS GYVENAMOSIOS PASKIRTIES (TRIJŲ IR DAUGIAU BUTŲ (DAUGIABUČIAI) PASTATO MOLĖTUOSE, INTURKĖS G. 1, ATNAUJINIMO (MODERNIZAVIMO) PROJEKTAS		
A 2144	PV	J. ŽILINSKĖ	STATINIO NUMERIS IR PAVADINIMAS 01 - GYVENAMASIS NAMAS		
40625	E PDV	E. BALČIŪNAS			
			DOKUMENTO PAVADINIMAS	LAIDA	
			FASADO 1-4 VAIZDAS SU ELEKTROTECHNIKOS TINKLAIS	0	
It	STATYTOJAS IR (ARBA) UŽSAKOVAS UAB "MOLĖTŲ ŠVARA" UAB "DAUNIŠKIS IR KO"		DOKUMENTO ŽYMUO JR-2024.04-TDP-ESO.B-02	LAPAS	LAPŲ
				1	1



Pastabos:

1. Elektros tiekimo kategorija - III. Nedarbo laiku vartotojams turi būti atstatytas elektros energijos tiekimas pagal trečios kategorijos reikalavimus.
2. Butų įvadiniai kabeliai projektuojami gyvenamosios paskirties pastato (Inturkės g. 1, Molėtai) atnaujinimo (modernizavimo) projekto ("Gyvenamosios paskirties (trijų ir daugiau butų (daugiabučiai) pastato Molėtuose, Inturkės g. 1, atnaujinimo (modernizavimo) projektas") elektrotechnikos dalyje.
3. Vienlinijinėje 0,4 kV elektros tiekimo schemoje juoda spalva yra žymimi esami įrenginiai ir kabeliai, raudona spalva - projektuojami įrenginiai ir kabeliai.

0	2024-06	STATYBOS LEIDIMUI, KONKURSIUI IR STATYBAI			
LAIDA	DATA	LAIDOS STATUSAS. KEITIMŲ PRIEŽASTIS (JEI TAIKOMA)			
KVAL. PATV. DOK. NR.	NUOLATINIO LIETUVOS GYVENTOJO INDIVIDUALIOS VEIKLOS VYKDYMO PAŽYMA Nr. 1324023 El. paštas: jogiler@gmail.com		STATINIO PROJEKTO PAVADINIMAS GYVENAMOSIOS PASKIRTIES (TRIJŲ IR DAUGIAU BUTŲ (DAUGIABUČIAI) PASTATO MOLĖTUOSE, INTURKĖS G. 1, ATNAUJINIMO (MODERNIZAVIMO) PROJEKTAS		
A 2144	PV	J. ŽILINSKĖ	01 - GYVENAMASIS NAMAS		
40625	E PDV	E. BALČIŪNAS			
			DOKUMENTO PAVADINIMAS	LAIDA	
			ELEKTROS TINKLŲ SCHEMA	0	
It	STATYTOJAS IR (ARBA) UŽSAKOVAS UAB "MOLĖTŲ ŠVARA" UAB "DAUNIŠKIS IR KO"		DOKUMENTO ŽYMUO JR-2024.04-TDP-ESO.B-03	LAPAS	LAPŲ
				1	1

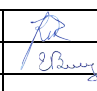
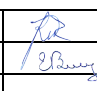
8. DARBŲ KIEKIŲ, MEDŽIAGŲ IR ĮRENGINIŲ POREIKIŲ ŽINIARAŠTIS

0,4 KV SKIRSTOMŲJŲ TINKLŲ MONTAVIMO DARBŲ ŽINIARAŠTIS

Eil. Nr.	Darbų pavadinimas	Žymuo	Mato vnt.	Kiekis	Pastabos
Demontavimo darbai					
1.	Esamos komercinės apskaitos spintos demontavimas	-	Vnt.	3	
2.	Esamo oro kabelinės linijos atvado demontavimas	-	Vnt.	1	
Montavimo darbai					
1.	Esamos komercinės apskaitos spintos montavimas tvirtinant prie gyvenamosios paskirties fasado	-	Vnt.	3	
2.	Įžeminimo kontūro $R \leq 10 \Omega$ varžos įrengimas		Kompl.	1	
3.	Spintos prijungimas prie įžeminimo kontūro		Vnt/M	1/5	
4.	Įžeminimo kontūro varžos matavimas		Vnt	1	
5.	Esamo oro kabelinės linijos atvado montavimas tvirtinant prie gyvenamosios paskirties pastato fasado	-	Vnt.	1	
6.	Behalogeninių vamzdžių montavimas tvirtinant prie gyvenamosios paskirties pastato fasado	-	M	10	
7.	Esamų kabelių klojimas įrengtuose behalogeniniuose vamzdžiuose	-	M	10	
8.	Kabelio izoliacijos varžos matavimas	-	Vnt.	3	

0,4 KV SKIRSTOMŲJŲ TINKLŲ MEDŽIAGŲ ŽINIARAŠTIS

Eil. Nr.	Medžiagos ir įrenginiai	Techninė charakteristika	Mato vnt.	Kiekis	Tech. reikalavimų pagal Bendrovės sąrašą Nr.	Papildomi duomenys
1.	Įžeminimo elementai $R \leq 10 \Omega$: - Įžeminimo armatūra. - Vertikalūs plieniniai strypai. - Horizontali plieno juosta.	-	Kg Vnt. M	54,24 7 30	6.1 6.2	
2.	Behalogeniniai vamzdžiai	PE d50	M	10	-	

KVAL. DOK. NR.	Nuolatinio Lietuvos gyventojo individualios veiklos vykdymo pažyma Nr. 1324023 El. paštas: jogiler@gmail.com				ENERGETIKOS OBJEKTO PROJEKTO PAVADINIMAS Gyvenamosios paskirties (trijų ir daugiau butų (daugiabučiai)) pastato Molėtuose, Inturkės g. 1, atnaujinimo (modernizavimo) projektas			
A 2144 40625	PV PDV	J. Žilinskė E. Balčiūnas	 	2024-06 2024-06	ENERGETIKOS OBJEKTO NR. IR PAVADINIMAS Darbų, medžiagų ir įrenginių poreikio žiniaraštis		Laida 0	
ETAPAS	STATYTOJAS UŽSAKOVAS				DOKUMENTO ŽYMUO		Lapas	Lapų
TDP	UAB „Molėtų švara“				JR-2024.04-TDP-ESO.SŽ		21	22